

# 平成27年度 てつなぎ工房 事業報告

作成者：池田 健太

## 運営方針

事業所は、法の基本理念と関係法令及び通知に基づき、利用者に必要な援助及び訓練を行うことにより、将来健全な社会生活が営むことができるように支援することを目的とする。

## 理念

ノーマライゼーションの理念に基づき、障がい者が地域社会から隔離されることのない「完全参加と平等」を目標に掲げ、誰もが幸せな人生が送れるよう努める。

## 職員構成

利用者数	利用者定員
・就労移行支援 1名	6名
・就労継続支援B型 23名	25名

## 各作業課事業報告報告

各作業課より報告。別紙参照。

## 参加及び開催行事

開催日	行事	参加人数	売上
平成27年4月13日	利用者自治会総会		
平成27年5月17日	多世代サロンつるい市場	利：2 職：2	25,220円
平成27年5月29日	運動会（花見）	利：17 職：7 保：2	
平成27年6月21日	多世代サロンつるい市場	利：2 職：2	24,280円
平成27年7月12~13日	摩周の里夏まつり	利：15 職：7	326,840円
平成27年7月31日	おちゃらけ亭ビブアガーデン		12,800円
平成27年8月3日	くればすフェスタ	利：5 職：2	15,460円
平成27年8月12日	レクリエーション	利：17 職：8	
平成27年8月23日	磯分内酪農祭	利：2 職：2	27,570円
平成27年8月25日	避難訓練	利：19 職：6	
平成27年9月23日	鶴居村ふるさとまつり	利：4 職：6	110,200円
平成27年10月11日	第5回ふれあい祭り	利：4 職：3	38,050円
平成27年10月11日	多世代サロンつるい市場	利：3 職：2	10,250円
平成27年10月29日	消防立入検査		違反指摘事項なし
平成27年10月30日	くるま館除雪機展示会	利：4 職：2	33,070円
平成27年11月5日~6日	社会見学旅行	利：13 職：7	
平成27年11月8日	職域かくし芸芸能の集い	利：5 職：3	

平成27年11月14日	中高養PTAバザー	利：2 職：1	13,260円
平成27年11月15日	こう福祉21	利：2 職：1	41,660円
平成27年11月22日	釧専祭	利：2 職：2	49,365円
平成27年12月29日	忘年会	利：19 職：7	
平成28年1月8日	新年会	利：17 職：7	
平成28年2月19日	釧路市民防災センター研修	利：21 職：7	
平成28年2月28日	福祉のつどい	利：5 職：3	47,000円
平成28年3月28日	避難訓練	利：16 職：7	
平成28年3月30日	お疲れさま会	利：16 職：6	

**合 計 775,025円**

- ・今年度は、北海道きのこ品評会で平成22年に次いで2回目となる「優秀賞」を受賞することができた。これは、利用者にとってとても大きな励みとなり、自分たちが作った椎茸をこのように評価してくれた＝認められた＝自信になるといったように、日々の作業に対する意欲向上につながるのではないだろうか。
- ・販売課においては、法人内でパン製造が始まったことにより、より一層商品が充実し、販売に携わる利用者にとって大きな転機となった。
- ・石鹸課においては、年度途中で職員が退職したことにより安定した生産ができずにいたが、現在は徐々に軌道に乗りつつあり、生産数は増えてきている。
- ・今年度も様々な販売会に参加し、「魅せる販売」に力を入れてきた。お客様に対して見やすいPOPの作成、購買意欲を掻き立てる陳列やパッケージ、商品の説明など、利用者一人ひとりが工夫を実践してきた。その結果上記の売り上げへとつながった。

改善点、今後の課題

- ・石鹸の生産量をもっと安定すべく、職員と連携を図り時間を有効的に活用し、お互いが手助けあっていくことができる仕組みを強化していく。  
また、職員が親睦を図り、どの職員も意見や相談、話ができやすい環境を作ることにより、日々の支援がよりよくなるよう努めていきたい。
- ・職員の入れ替わり（入退社）を以前と比較すると、安定してきており、利用者の方々も落ち着いてきている。この状態が今後も続くよう、職員の定着を図りたい。
- ・事業収入をもっと増やすために、椎茸事業の拡大を具体的に進め、東京築地（豊洲）市場に出荷ができるよう取り組んでいきたい。

# 平成27年度 てつなぎ工房椎茸課事業報告

作成者:池田 健太

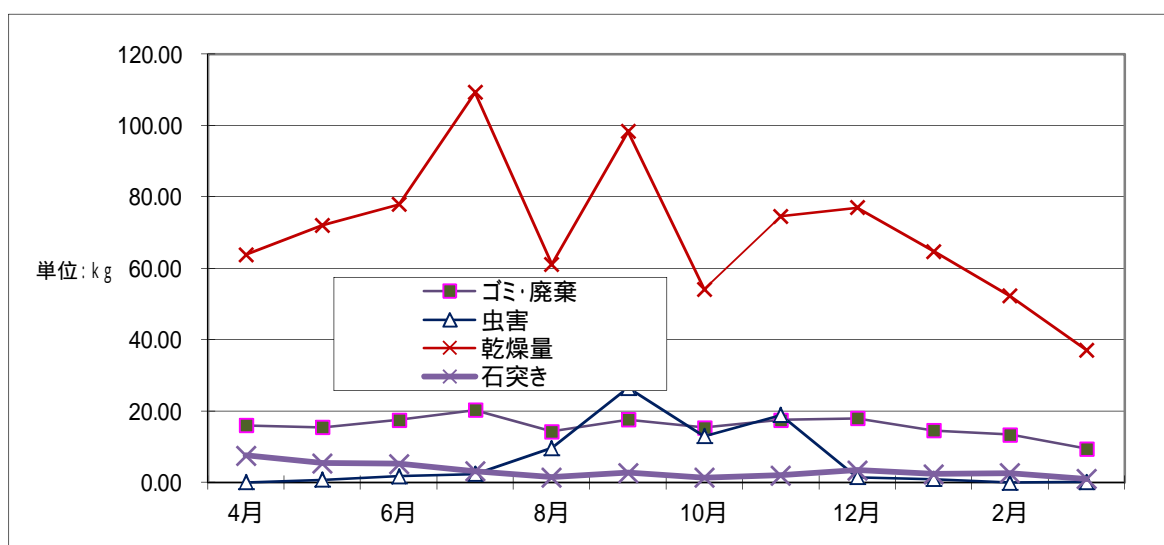
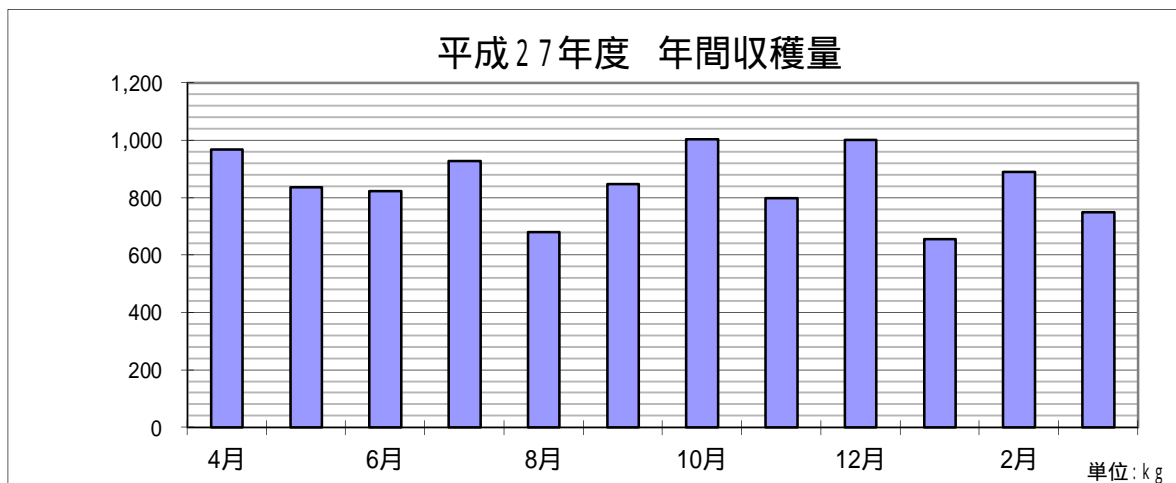
27年度 売上

収 入							
フクハラ		Aコープ		道の駅		外販、直販、イベントなど	
4月	¥552,505	4月	¥58,825	4月	¥40,978		¥1,279,450
5月	¥681,640	5月	¥55,125	5月	¥100,819		
6月	¥449,975	6月	¥91,250	6月	¥53,583		
7月	¥542,190	7月	¥60,750	7月	¥64,354		
8月	¥551,740	8月	¥68,300	8月	¥64,276		
9月	¥357,790	9月	¥76,430	9月	¥63,867		
10月	¥460,980	10月	¥70,050	10月	¥53,979		
11月	¥701,850	11月	¥79,600	11月	¥32,155		
12月	¥518,440	12月	¥80,825	12月	¥34,660		
1月	¥758,900	1月	¥86,000	1月	¥27,368	年間総売り上げ	
2月	¥388,725	2月	¥73,975	2月	¥45,924		
3月	¥729,900	3月	¥79,775	3月	¥48,823		
合計	¥6,694,635	合計	¥880,905	合計	¥630,786	<b>¥9,485,776</b>	

年間データ(平成27年度)

単位: kg

	収穫量	ゴミ・廃棄	虫害	乾燥量	石突き	製品量	製品割合(%)
4月	969.40	16.01	0.09	63.82	7.49	953.30	98.34%
5月	837.00	15.52	0.73	72.05	5.35	820.75	98.06%
6月	824.30	17.57	1.75	77.89	5.13	804.98	97.66%
7月	929.55	20.32	2.40	109.34	3.06	906.83	97.56%
8月	680.60	14.28	9.68	61.16	1.36	656.64	96.48%
9月	848.81	17.66	26.54	98.33	2.69	804.61	94.79%
10月	1004.69	15.35	12.97	54.16	1.31	976.37	97.18%
11月	799.91	17.54	18.89	74.57	1.90	763.48	95.45%
12月	1001.56	17.95	1.46	77.04	3.39	982.15	98.06%
1月	656.53	14.61	0.95	64.72	2.28	640.97	97.63%
2月	891.68	13.39	0.00	52.25	2.56	878.29	98.50%
3月	749.65	9.50	0.11	37.11	0.92	740.04	98.72%
合計	10193.68	189.70	75.57	842.44	37.44	9928.41	97.37%



#### 反省、改善点、今後の課題

- ・今年度の夏は、比較的気温が高く、暑い日が続いたが、製品の保管庫である保冷庫を有効的に活用したことにより、大幅な収量減を食い止めることができた。  
しかし、1月に収量が落ち込んでおり、原因としてハウス管理に問題があったと考えられる。長期休み(お盆休みや正月休み)の時には出荷ができない為、収量の調整を行うのだが、うまく調整ができず崩れてしまったことが要因として考えられる。  
主な要因として、利用者と職員間の連携が取れておらず、作業指示が届いていない。また、利用者の独断で作業を進めたことにより修正がきかなくなってしまったなど、携わる人たちの連携の悪さが見られた。  
互いに話ができる場を定期的に設け、良い面も悪い面も含めて意見交換ができるようにしていきたい。
- ・現在、販売店より少量サイズの乾しいたげが欲しいという要望があり、サンプル作りを行っている。近日中に完成する予定なので、完成次第商談に行く予定である。

・今年度は、北海道きのこ品評会で平成22年に次いで2回目となる「優秀賞」を受賞することができた。これは、利用者にとってとても大きな励みとなり、自分たちが作った椎茸をこのように評価してくれた＝認められた＝自信になるといったように、日々の作業に対しての意欲向上につながるのではないだろうか。

これからも「美味しい、安心、安全」な椎茸を栽培していきたい。

・齊藤理事長のつながりで、東京築地の方とつながりを持つことができた。まずは、生産規模を拡大することを目標とし、具体的に準備を進めていきたい。

## 平成27年度食物・内職事業報告

作成者:末柄 忍

### 販売実績(直販、外販)

	クッキー	シュシュ	ポケットティッシュケース	てすきはがき	こずえはがき	かいわれ畑
4月	31	0	0	0	0	0
5月	17	0	0	0	0	0
6月	32	0	0	4	2	1
7月	13	0	0	22	0	0
8月	12	0	0	1	1	1
9月	20	0	0	0	0	0
10月	15	0	0	0	0	0
11月	57	1	0	0	1	0
12月	32	7	0	20	0	2
1月	4	1	0	0	0	1
2月	13	0	2	0	0	0
3月	12	3	0	0	0	0
合計	258	12	2	47	4	5

### 良かった点

今年度は手芸品に力を入れ、新商品を作ることができた。しかし、販売方法が確立されておらず、販売課もどのように宣伝して良いか分からないという意見があった。お客様に対し一通り説明はするものの、購入するということにはなかなか至らずにいる。

クッキーは、生産数、味ともに安定してきており、コンスタントに売れてきている。販売会時には、クッキーだけではなく他の菓子製造(マフィン、ブラウニーなど)にも力を入れ、お客様からは好評である。

### 問題点

内職も食物も、利用者のその日の状態に左右されてしまい、予定が変更になってしまうことが多々あった。

また、てすきはがきの原料である牛乳パックをちぎったものが大量に在庫があるという状態になってしまっている為、その状況からの脱却が必要である。

### 改善点、今後の課題

クッキーはバリエーションが1つしかなく、物寂しく感じてしまう。内容量を増やしたものと、違う味のクッキーを製造することで、お客様が選ぶ楽しみや買う楽しみを与えることができるとなお良いと思われる。クッキーの形一つにとっても、地域に根差した観光地ならではのものにするなど、改良の余地はある。早い段階で商品化できるよう進めていきたい。

手すきはがきについては、紙を漉くサイズをA4版などに大きくし、多様な用途で使えるよう進めていきたい。

# 平成27年度 てつなぎ工房販売課事業報告

作成者:池田 健太

## 利用者数

- ・女性2名

## 活動内容

- ・移動販売を弟子屈町内および標茶町にて実施
- ・摩周温泉道の駅への商品の納入と在庫管理
- ・年末の〆縄予約販売
- ・各種イベントへの出店販売

## 作業内容

日	月	火	水	木	金	土
休み (イベント時は 出店)	・隔週で川湯 の森病院販売 道の駅関連	移動販売日	・集計 ・準備	移動販売日	・営業活動 ・集計 ・準備	休み (イベント時は 出店)

- ・毎週火曜日と木曜日に移動販売を実施  
火曜日:弟子屈町内 木曜日:弟子屈町内及び標茶町内
- ・販売準備(商品発注、POP作成、訪問先検討、ロールプレイなど)
- ・売上の計算、釣り銭の準備
- ・各作業科への売上報告
- ・道の駅の在庫確認と納品

## 販売品目

- 販売科・・・パン(9月よりおちゃらけ亭のパン販売開始)、佃煮、醤油、味噌  
風牧場のヨーグルト、〆縄
- 椎茸科・・・生椎茸、乾椎茸各種
- 食物科・・・クッキー、宝永の餃子
- 内職科・・・手すきはがき、こずえはがき、こずえカレンダー、手芸品(シュシュ、ミサンガなど)
- 便利屋・・・固形石けん、粉石けん、プリン石けん

## 販売数量

	佃煮	みそ	しょうゆ	ヨーグルト
4月	38	4	2	102
5月	34	0	2	86
6月	38	5	2	123
7月	30	0	4	97
8月	37	8	4	32
9月	34	2	1	45
10月	45	3	2	97
11月	44	7	9	139
12月	33	0	0	100
1月	33	0	0	83
2月	36	0	1	107
3月	40	3	4	115
合計	442	32	31	1126

## 良かった点、問題点

風牧場のヨーグルトの売れ行きが良く、大変好評である。毎回決まった数量を買ってくれるお客様もいたりなど、ファンも多い。

9月までは、標茶のパン屋さん一本で販売を行っていたが、おちゃらけ亭でパン事業を開始したことにより、大きく売り上げを伸ばしている。

利用者もパンが売れることにより、喜びや仕事の楽しさ、充実感等を感じている。しかし、何か問題が起こると、「      さんが～」と他利用者のせいにする場面が散見された。2人しかいない部門だからこそ、お互いが協力し合ってやっていかなければならないということをその都度話し、2人が納得した上で作業を進めてきた。

今年度は、体力の向上にも力を入れ、営業に行く際は徒歩で行っている。歩くことで、今まで見過ごしてきたものを見つけるきっかけ、2人が会話をするきっかけを与えることで、今後の作業にプラスになるものがあればと思い行ってきた。2人の距離も縮まり、現在順調に取り組んでいる。

27年度より、iPadを活用してレジを行っており、計算ミスなどが激減した。また、操作方法は比較的簡単なので利用者でも簡単に操作でき、尚且つ集計も一目でわかるという利点がとても大きい。今後も有効活用していきたい。

## 今後の課題

・平成27年のしめ縄販売の売り上げが思わしくなかったため、早いうちに営業活動を行い、販売数増加を目指していきたい。また、仕入れ先と連携を図りながら進めていくことにより、顧客の獲得もしていきたい。

・お客様と関わるのが一番多い部署なので、販売時に御用聞きなどを行い、可能なものはお客様のお手伝いなどが行えるよう、体制を築いていきたい。(便利屋との連携)



# 平成27年度 便利屋事業報告

作成者:原 見樹

今年度は、ゴミ処分や引っ越しなどの外作業が増えた。また、古紙販売に行くことで、収入を得ている。人数の関係で外に出られない利用者は、室内で木作業をすることで作業がひとつになった。今年度は降雪量が少なかった為、除雪の作業が減少してしまった。

## 今年度の主な作業について

定期～古紙回収、事業系一般廃棄物処理(介護施設、薬局、遊技場、道の駅など)

不定期～一般廃棄物処理、草刈り、除雪、荷物運搬、清掃など

## 古紙回収について

回収先の件数については、増加傾向であり平成28年3月31日現在で合計224件ある。

川湯や南弟子屈、虹別方面も開拓をした。

その結果、古紙の売り上げにつながっている。

第1週(中央、泉、朝日)	48
第2週(中央、湯の島)	39
第3週(高栄、美里)	62
第4週(摩周、鈴蘭、奥春別)	36
月末(川湯、南弟子屈、虹別)	39
合計	224

## 始業と終業のミーティングについて

毎日、朝(作業開始前)と夕(作業終了後)はミーティングを欠かさず行っている。朝はまず、一日の作業の流れを説明するとともに、作業のポイントや気を付けなければいけないこと等を話し、ケガをしない為の注意喚起を促している。

夕方には、良かった点や改善点の報告、また、ケガをした人はいないか等の確認も忘れずに行っている。

毎日利用者が日直を交代で行い、職員に助言をもらいながら進行している。

日直を行うことにより、一人ひとりが責任感や達成感を得ることができ、皆いきいきとしている。ただ、「他人任せ」となってしまう部分が出てきているので、仕事に対する意欲や姿勢を見直す必要がある。利用者のプライドを傷つけないよう、その都度促していかなければならない。

## 問題点

ケガや事故防止の為、基本作業時は手袋着用、外作業は必ず帽子着用を徹底しているが、いまだ意識が低い方がおり、小さなケガ(擦過傷、切り傷など)が絶えない。支援者がもっと高い意識を持ち、ケガや事故の防止に努めなければならない。

## 改善点、今後の課題

ケガや事故の防止のために、定期的に安全講習会(安全大会)を開き、一人ひとりの意識を高めていく必要がある。作業に応じた適切な服装はもちろんのこと、熱中症対策にも力を入れていきたい。

次年度は、営業にも力を入れ、作業時間を最大限に活用して作業を行いたい。また、休日(土日)の作業依頼があれば対応できるよう調整を行いお客様の要望に応えられるようにしたい。

月別作業一覧

	ゴミ処分	草刈り	荷物運搬	清掃	除雪	古紙販売(マテック)	その他
4月	8	0	2	0	0	1	6
5月	9	0	5	0	0	1	3
6月	11	3	2	1	0	2	5
7月	12	5	2	0	0	2	3
8月	15	5	0	0	0	1	3
9月	12	2	1	1	0	1	1
10月	15	2	1	0	0	1	3
11月	12	0	2	0	0	1	0
12月	9	0	2	0	0	0	2
1月	6	0	1	1	0	1	1
2月	6	0	1	0	1	1	1
3月	11	0	0	0	1	2	1
計	126	17	19	3	2	14	29

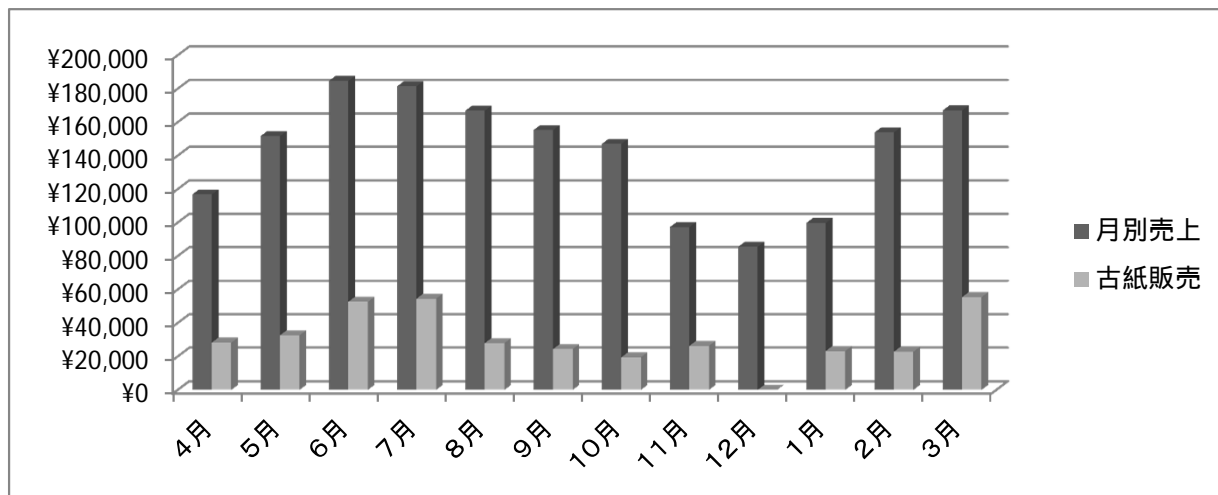
月別売上

4月	¥116,774
5月	¥151,680
6月	¥184,660
7月	¥181,460
8月	¥166,879
9月	¥155,315
10月	¥147,026
11月	¥97,373
12月	¥85,530
1月	¥99,784
2月	¥153,831
3月	¥166,944
合計	¥1,707,256

古紙販売(マテック)

4月	¥28,274
5月	¥32,680
6月	¥52,660
7月	¥54,528
8月	¥28,015
9月	¥24,451
10月	¥19,526
11月	¥26,373
12月	¥0
1月	¥23,284
2月	¥22,831
3月	¥55,446
合計	¥368,068

月別売上の中に含まれている。



## 平成27年度 石鹼課事業報告

作成者:末柄 忍

### 販売実績(直販、外販)

販売実績	粉せっけん	固形石けん200	固形石けん100	プリン石鹼	お徳用石けん
4月	6	11	6	1	0
5月	7	6	5	7	0
6月	3	23	11	8	0
7月	10	9	5	7	0
8月	6	3	7	4	0
9月	6	10	10	1	0
10月	19	6	7	5	0
11月	10	24	14	14	0
12月	0	1	2	0	0
1月	0	1	1	0	1
2月	3	1	8	1	0
3月	5	2	10	2	0
合計	75	97	86	50	1

### 販売実績(委託)

委託販売	粉せっけん	固形石けん200	固形石けん100	プリン石鹼	お徳用石けん
のんき屋	9	7	20	7	
びゅあめいど まーけっと	55	68	58	63	
フクハラ	15	31	0	31	
Aコープ	20	40	0	40	
合計	99	146	78	141	0

### 問題点

年度途中で職員が退職したことにより担当職員も変更となり、うまく引継ぎがなされなかったため、生産にも支援にも支障が出てしまった。そのため、取扱店にも迷惑をかけてしまい、納品に遅れが生じてしまった。

### 改善点、今後の課題

現在、担当職員は製造過程をほぼマスターしたので、時間を有効的に活用し、在庫の確保に努めたい。また、製造できる職員も徐々に増やし、一人だけに負担がかからないようにしていきたい。